
2017년 ~ 2019년 중·장기발전계획에 따른

2017년 사업계획서



목 차

I . 일반현황	1
II . 경영현황	3
III . 경영목표	5
1. Mission & Vision	5
2. 재무목표	6
3. 전략과제	7
IV . 전략과제 추진계획	8
1. 양질의 종합 진료서비스 제공	8
1) 2주기 의료기관 평가 인증 획득	8
2) 진료시스템 표준화 및 적정진료 제공	8
3) 양질의 의료서비스 제공 기반 확충	10
4) 임직원 직무 역량 강화	11
5) 취약지 진료 영역 확대	11
2. 지역 친화적 공공의료서비스 제공	12
1) 취약계층 진료 지원	12
2) 지역 의료안전망 기능 수행	13
3) 질병 예방 사업	16
4) 지역특성화 진료 사업	17
3. 투명하고 합리적인 경영관리	18
1) 재무관리 2050 계획	18
2) 지역주민의 병원운영 참여 활성화	20
3) 생산적 노사문화 구축으로 조직경쟁력 강화	21
4) 지역거점공공병원 이미지 제고	22

2017년 ~ 2019년 중·장기발전계획에 따른

2017년 연간경영계획

I. 일반 현황

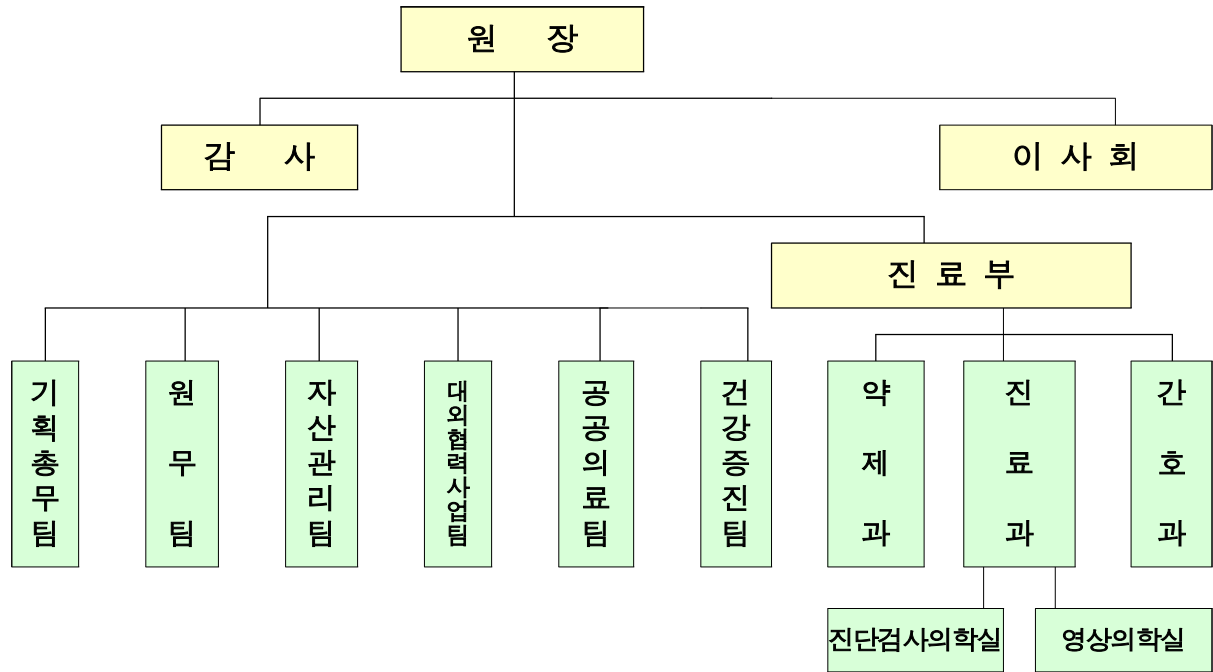
□ 연혁

- 1945. 04. 강원도립 영월병원 설립
- 1983. 07. 지방공사강원도영월의료원 개칭
- 1991. 07. 제2병동 50병상 증축(130병상)
- 1998. 08. 진·규폐 요양의료기관 개설
- 2000. 02. 20병상 증설(33실 150병상)
- 2006. 03. 강원도영월의료원 명칭변경(보건복지부 소관)
- 2006. 07. 진폐병동(128병상) 및 장례식장 증축(1,253㎡)
- 2007. 01. 190병상(진폐100, 일반90) 60실 운영
- 2011. 03. 210병상(진폐120, 일반90) 62실 운영
- 2014. 10. 중환자실 개설(10병상)
- 2015. 12. 215병상 63실 운영

□ 병원 개요

구 분		현 황
일 반 현 황	설립주체	강원도
	개원연도	1983
	주 소 지	강원도 영월군 영월읍 중앙1로 59
의료기관 유형	종 별	종합병원
	전공의 수련	비수련
	응급진료	지역응급의료기관
	간호관리료 등급	7등급

□ 조직체계 ⇨ 1부 2과 6팀, 16개 진료과



□ 정원 · 현원(2016.9월말 기준)

(단위 : 명)

구분	합계	정규직							비정규직		
		계	의사	약사	간호사	보건직	사무직	기능직	계	계약직	일용직
정원	191	141	19	1	56	20	17	28	50	50	
현원	176	132	19	1	56	16	16	24	44	44	

□ 병원 규모

구분	토지	건물	병실규모	부대시설	장비
규모	11,089㎡ (3,354평)	12,977㎡ (3,925평)	63실 215병상 • 일반병상 107병상 • 진규폐병상 108병상	• 장례식장 : 안치1실(8구), 분향&접객실 5개소 • 관사 : 24세대(임차 3세대 포함) • 기숙사 : 9실 18명	MRI 외 213종

II. 경영 현황

□ 환자진료실적

(단위 : 명)

구 분	2013	2014	2015	2015. 9	2016. 9	전년동기대비 증감율(%)
합 계	170,985	171,700	180,874	132,702	143,064	7.8
입 원	65,356	66,442	72,241	55,489	55,330	△0.3
외 래	85,014	84,336	86,460	62,885	70,135	11.5
기타(검진)	20,615	20,922	22,173	14,328	17,599	22.8

□ 진료수입

(단위 : 백만원)

구 분	2013	2014	2015	2015.9	2016.9	전년동기대비 증감율(%)
사업수익	13,548	14,428	17,117	13,061	13,963	6.9
의료수익	10,320	10,727	13,225	9,649	11,156	15.6
입원수익	6,489	6,975	9,149	6,718	7,788	15.9
외래수익	2,938	2,798	2,987	2,238	2,549	13.9
기타수익	894	954	1,089	693	819	18.2
의료외수익	3,228	3,701	3,892	3,412	2,807	△17.7
장례식장수익	1,830	1,850	1,772	1,381	1,257	△9.0
기타(보조금포함)	1,398	1,851	2,120	2,031	1,550	△23.7

□ 비 용

(단위 : 백만원)

구 분	2013	2014	2015	2015.9	2015.9	전년동기대비 증감율(%)
사업비용	14,107	14,911	16,367	12,013	13,369	11.3
1. 의료비용	13,090	13,783	15,217	11,287	12,643	12.0
1) 인건비	7,170	7,780	8,539	6,363	7,034	10.5
2) 재료비	2,293	2,468	3,001	2,212	2,398	8.4
3) 관리비	3,627	3,535	3,677	2,712	3,211	18.4
2. 의료외비용	1,017	1,128	1,150	726	726	-

□ 사업수지

(단위 : 백만원)

구 분	2013	2014	2015	2015.9	2016.9	전년동기대비 증감율(%)
수 익	13,548	14,428	17,117	13,061	13,963	6.9
비 용	14,107	14,911	16,367	12,013	13,369	11.3
당기순손익	△559	△482	750	1,048	594	△43.3
총수지비율(%)	96.0	96.8	104.6	108.7	104.4	△4.3p
의료수지비율(%)	78.8	77.8	86.9	85.5	88.2	2.7p
의료수익대비 인건비율(%)	69.5	72.5	64.6	65.9	63.1	△2.8p

□ 채무분석

(단위 : 백만원)

구 분		2015. 12월	2016. 9월	증 감	
총부채		6,864	6,771	△93	
유동 부채	소 계	1,939	1,576	△363	
	매입 채무	소 계	1,628	1,284	△344
		약 품 비	1,463	1,151	△312
		진료재료비	120	89	△31
		급식재료비	45	44	△1
	미지 급금	소 계	233	211	△22
		관 리 비	4	-	△4
		장례식장 관련비용	48	44	△4
		기 타	181	167	△14
	기 타	78	81	3	
고정 부채	소 계	4,925	5,195	270	
	지역개발기금	1,880	1,880	-	
	퇴직급여충당금	2,978	3,248	270	
	기 타	67	67	-	

* 약품·진료재료비 지급회전율은 '15년(16개월) →'16년(9개월)로 단축

Ⅲ. 경영목표

▣ Mission & Vision

Mission

강원 영서 남부 지역의
의료안전망 구축 및 주민건강행복권 수호

Vision

- 양질의 종합 진료 서비스를 제공하는 병원
- 신뢰받는 지역거점 공공병원

전략 목표

양질의 종합
진료서비스 제공

지역 친화적
공공의료서비스
제공

투명하고
합리적인
경영관리

▣ 재무목표

▶ 환자진료실적 ⇨ 190,752명[전년목표(179,056명) 대비 6.5%(11,696명) 증가]

입원환자	외래환자	기타환자
73,773명	93,514명	23,465명

▶ 당기손익 ⇨ 2,118백만원[전년목표(237백만원) 대비 794%(1,881백만원) 증가]

의료수익	14,876백만원	의료외수익	3,594백만원
의료비용	15,556백만원	의료외비용	795백만원

▶ 누적부채 ⇨ 5,594백만원['16. 9월말(7,995백만원) 대비 30%(2,401백만원) 감소]

매입채무	887백만원	미지급금	279백만원
기 타	223백만원	고정부채	4,205백만원

- 부채상환 5개년 계획에 따른 부채 상황

▣ 전략과제

전략목표	전략과제
<p>I. 양질의 종합 진료 서비스 제공</p>	<ul style="list-style-type: none"> ● 2주기 의료기관 평가 인증 획득 ● 진료시스템 표준화 및 적정진료 제공 <ul style="list-style-type: none"> - 표준진료지침(CP)개발 및 적용 활성화 - 부서의 질 향상 사업(QI) - 감염관리 사업 ● 양질의 의료서비스 제공 기반 확충 ● 임직원 직무 역량 강화 ● 취약지 진료 영역 확대
<p>II. 지역 친화적 공공 의료서비스 제공</p>	<ul style="list-style-type: none"> ● 취약계층 진료지원 <ul style="list-style-type: none"> - 취약계층 진료비 지원 - 취약계층 건강검진 사업 - 특수·소외 계층 진료 지원 ● 지역 의료안전망 기능 수행 ● 질병예방 사업 ● 지역특성화 진료 사업 <ul style="list-style-type: none"> - 지역 특성화 진료사업 - 주요 정부의료정책 참여
<p>III. 투명하고 합리적인 경영관리</p>	<ul style="list-style-type: none"> ● 재무 관리 2050 계획 ● 지역주민의 병원운영 참여 활성화 ● 생산적 노사 문화 구축으로 조직경쟁력 강화 ● 지역거점공공병원 이미지 제고

IV. 전략과제 추진계획

1 양질의 종합 진료서비스 제공

과제 ① 2주기 의료기관평가 인증 획득

□ 사업개요

- 사업목적 : 질 높은 의료서비스를 제공 및 환자 안전 시스템 구축
- 의료기관평가 인증(1주기) 현황
 - 조사기간 : 2014. 12. 17. ~ 2014. 12. 19.(3일간)
 - 조사위원/현황 : 3명 / 66개 기준 301개 조사항목 조사
 - 인증기간 : 2015. 02. 24. ~ 2019. 02. 23.(4년간)
- 사업목표 : 2주기 의료기관평가 인증 획득을 위한 교육 및 준비

□ 사업내용 :

- 2주기 의료기관평가 인증 준비
 - 인증의 질 유지(중간자체조사), 의료기관평가인증 교육, 선진병원 벤치마킹, 인증 전문인력(부서) 확보 등
- 성과지표 : 2017년 사업목표 달성

과제 ② 진료시스템 표준화 및 적정진료 제공

□ 표준 진료지침(CP)개발 및 적용 활성화

○ 사업개요

- 목 적 : 차별 없는 양질의 적정진료 서비스 제공
- 표준 진료지침(CP) 개발 및 적용 현황
 - 2014년 대장 내시경 외 5개 CP 개발
 - 2015년 치핵 근치술 외 1개 CP 개발

- 2016년 복강경 담낭수술 CP 개발
(서울대학교병원 공공의료사업단의 표준진료지침 개발 연구 참여)
- 주요 CP 적용 현황

구분	건수	적용	완료율
총수절제술	16	13	81.2
내시경	658	645	98.0
탈장	4	4	100.0

○ 사업내용

- 사업내용 : CP개발 및 적용
- 추진방향 : 신규 CP 개발(1개 이상) 및 기존 CP 적용(모니터링 및 관리)

○ 성과지표 : 신규 CP 개발 완료(1개)

□ 부서의 질 향상 사업(Q.I)

○ 목적 : 부서질 향상 활동으로 안전한 양질의 의료를 효율적이고 효과적으로 제공

○ 추진내용 :

- 각 부서의 Q.I 활동 전개
- 자체 Q.I 경진대회 개최(활동 완결도를 추구-질향상)
- 포상으로 직원에게 동기를 부여

○ 예 산 : 경진대회 시상금 1,400천원

○ 성과지표 : 각 부서의 QI 활동계획서 제출비율 80% (참가부서÷전체부서)

□ 감염관리 사업

○ 목적 : 체계적 감염관리 활동 수행 및 관리로 감염으로부터 안전한 병원 만들기

○ 내용 :

- 감염관리위원회 운영
- 감염감시활동: BSI, UTI, 폐렴, SSI (지표관리)
- 손씻기 수행률 85% 이상 준수 시행 (지표관리)
- 병원 감염 관리 : 5개 질환 관리 및 모니터링
- 특수부서(내시경실, 수술실, 영양과, 세탁실) 감염관리 수행
- 신종전염병 질환 관련 교육

○ 성과지표 : 손씻기 모니터링 수행률 85% 달성

과제 ③ 양질의 의료서비스 제공 기반(시설·장비)확충

□ 사업개요

- 목 적 : 양질의 적정의료 및 지역 공공의료서비스 제공을 위한 장비 확충
- 시설·장비 현황
 - 건물 현황

건축연도	1982년(경과연수 34년)	건축규모	지상 3층, 지하 1층
대지면적	11,089㎡ (병상 당 대지면적:52.8㎡)	건물연면적	12,976㎡ (병상 당 연면적:61.79㎡)

- 주요장비 운용 현황

MRI(2011), CT(2007), 디지털 유방촬영장치(2014), PACS(2004),
관절경 Arthro Shaver System(2011), ShoulderArthroscopySystem(2014)
OCS(2009), 위장조영촬영기(2014), 전자내시경(2013) 등

□ 사업내용

- 추진방향
 - 본관 건물의 노후화에 대한 대책수립(신축 등)
 - 양질의 적정진료를 제공할 수 있도록 외래, 병동, 특수부서 기능 강화
- 연도별 시설·장비 확충 방향

시 설		장 비	
연도	내용(예산)	연도	내용(예산)
2017		2017	-전신마취기 등
2018	보일러 교체공사	2018	수술실 등 장비보강
2019	냉.난방기 교체	2019	전자내시경 등
2020	병원증·개축	2020	무영등 외 7종
2021		2021	MRI

- 세부 추진 방향(의료장비 보강)
 - 필요성 : 노후장비 교체(진단 에러발생을 감소, 신뢰도 상승)와 신규장비 도입으로 진료의질 관리를 통하여 지역주민의 의료서비스 만족도 제고
 - 사업대상(성과목표) : 수술실 전신마취기 1대 구입
 - 예 산 : 124백만원

과제 ④ 임직원 직무 역량 강화

□ 사업개요

- 사업목적 : 임직원의 직무능력 강화 및 전문화로 의료환경 변화에 능동적으로 대응하고 변화를 주도함으로써 공공의료 및 고객만족 구현
- 교육운영 방향
 - 능동적인 교육참여를 위한 동기부여 및 고른 교육기회부여
 - 모니터링을 통한 교육의 질 향상
 - 연간 교육계획 수립으로 체계적 추진

□ 사업내용

- 교육종류 :
 - 전문교육 : QI, 환자안전, 감염예방, 각종 인증평가 대비, 보수교육
 - 안전교육 : 화재안전, 환자안전, 직원안전, 의료기기 등
 - 일반교육 : 법정교육(성희롱, 개인정보, 보안 등), 신입직원 교육 등
- 교육방법 :
 - 사이버(e-러닝) 교육, 외부강사 초빙 집체교육, 외부 위탁 교육, 내부강사 교육 등
 - 교육 모니터링 실시
- 성과지표 : 「교육만족도조사*」 ≥ 75 점 or 이러닝 이수율 $\geq 90\%$
- 사업예산 : 43,856천원 (교육)

과제 ⑤ 취약지 진료 영역 확대

□ 사업개요

- 목 적 : 국도 31호(영월-평창)도로, 제천-삼척 고속도로건설로 평창·정선 지역 주민들의 영월의료원에 대한 접근성이 향상됨에 따라 진료영역의 지리적 확대로 거점병원 기능 강화

□ 사업내용

- 홍보 및 보건의료기관 연계
 - 평창, 정선지역 홍보 강화 방안 수립
 - 지역 보건의료기관 연계 확대 방안 모색(건강강좌, 원격진료, 건강검진 등)
- 사업예산 : 43,678천원(홍보)
- 성과지표 : 평창지역 환자수 비율 $\geq 3\%$ 달성(2016.9월말 누적 2.36%)

2 지역 친화적 공공의료서비스 제공

과제 ① 취약계층 진료지원

□ 사업개요

- 목적 : 취약계층에 대한 적극적인 의료지원을 통하여 의료사각 지대 및 건강 격차를 해소함으로써 삶의 질 향상과 지역거점 공공병원으로서의 기능 강화

- 목표(성과지표) :

취약계층 진료비 지원	지원 인원 \geq 3,500명
취약계층 건강검진 지원	검진 인원 \geq 300명
특수 소외계층 진료지원	진료 및 교육 \geq 80명

- 예산 : 80,000천원

□ 사업내용

○ 취약계층 진료비 지원

- 사업목적 : 의료취약계층 주민들에게 진료비 지원을 통한 경제적 심리적 안전 도모
- 사업예산 : 53,600천원
- 지원대상자 : 기초생활수급자, 사회복지시설환자, 지역센터아동 등
- 사업내용 :
 - 관련기관 의뢰 및 의료취약계층에 대한 진료비 지원 사업
 - 진료비 지원 연간 계획(인원) : 3,500명

○ 취약계층 건강검진 사업

- 사업목적 : 취약계층을 대상으로 체계적인 건강관리 및 보건교육 등 의료복지서비스 제공
- 사업예산 : 8,000천원
- 사업대상 : 지역아동센터 아동, 사회복지시설 어르신, 결혼이미자, 드림스타트 아동 등

- 사업내용 :
 - 건강검진을 통한 질병의 조기발견 및 진료지원
 - 지역아동센터 아동 대상 보건교육 실시 등 건강하게 성장할 수 있도록 지원
 - 다문화가정, 아동센터 등 취약계층 진료 지원 등
 - 연간 사업추진 목표 : 건강검진 300명

○ 특수 소외계층(다문화가정, 외국인근로자 등)진료지원

- 사업목적 : 다문화가정(결혼이민자) 및 외국인근로자 등 진료지원을 통해 안정적인 국내 정착 및 최소한의 삶의 질 보장
- 사업예산 : 53,600천원
- 지원대상 : 결혼이민자, 외국인 근로자 및 그 자녀 등
- 지원내용
 - 결혼이민자 건강검진, 다문화 아동 예방접종, 보건교육 등
 - 외국인근로자 및 그 자녀 등

과제 ② 지역 의료안전망 기능 수행

□ 사업개요

- 목 적 : 지역 주민의 의료요구를 반영한 의료서비스를 안정적으로 공급함으로써 지역에 최적화된 의료안전망 체계 수립
- 의료안전망 공급현황
 - 중환자실 운영
 - 지역응급의료기관 운영
 - 분만취약지 외래 산부인과 운영(분만 기능 유지)
 - 보호자 없는 병실 운영
 - 필수 및 공급부족 진료과 운영
- 목표(성과지표) :

중환자실 운영	병상이용률 \geq 70%
지역응급의료기관 운영	응급의료기관평가 점수 \geq 90점
외래 산부인과 운영	분만비율 전년대비 +5% 증대 * 분만비율(분만건수/등록 임산부)
보호자 없는 병실 운영	성과지표 : 병상이용률 \geq 80%
필수 및 공급부족 진료과 운영	필수진료 및 공급부족 진료과 운영

□ 사업내용

○ 중환자실 운영

- 목 적 : 중증환자를 24시간 집중적으로 보호·관리함으로써 환자의 생명과 건강을 지키는 의료안전망 구축 및 지역거점공공병원 기능 수행
- 개 요

개설일	운영병상	사업비(국·도비)
2014. 10월	8병상(106.87㎡)	200백만원

- 이용실적(16년 9월말) : 환자 수 2,178명, 병상이용률 77.7%
- ※ 영월, 정선, 평창 유일의 중환자실

○ 지역응급의료기관 운영

- 목 적 : 의료취약지인 영월지역에 24시간 응급실 운영 통하여 응급의료 안전망 구축으로 지역주민의 생명과 신체를 보호.
- 개 요

지정일	운영병상	사업비(국비)
2001. 1월	7병상(45.6㎡)	200백만원

- 이용실적(16년 9월말) : 1일평균 환자 수 30.7명(누적 8,412명)
- ※ 지역 유일의 응급실 24시간 운영

○ 분만취약지 외래산부인과 운영(분만 기능 유지)

- 목 적 : 분만 가능한 산부인과를 설치, 운영하여 안정적인 분만 환경과 인프라를 구축하고 산모와 신생아의 건강을 증진
(분만취약지 외래 산부인과 사업)
- 사업비 : 국비·도비·군비 지원(년 2억원)
- 이용실적(16년 9월말) : 환자 수(2,057명), 자궁암검진(1,620명)
- 내 용 : 분만취약지 외래 산부인과 사업 추진(분만기능 유지)
 - 분만취약지사업관리위원회 운영,
 - 산전진찰, 분만, 자궁암검사
 - 산모 교육 및 상담, 산후교육 및 신생아 관리 등

○ 보호자 없는 병실 운영

- 목 적 : 저소득층 입원환자의 간병인력 지원을 통한 삶의 질 향상
- 사업비 : 194백만원 「보호자 없는 병실 사업」 도비·군비 지원
- 개 요

운영병상	요양보호사	사업(지원)비
2실 10병상	8명(3교대)	194백만원

- 이용실적(16년 9월말) : 환자 수(2,267명), 병상이용률(82.7%)

○ 필수 및 공급부족 진료과 운영

- 목표 : 지역의 일반 병·의원에서 재정적인 이유로 운영을 기피하는 진료과를 운영함으로써 지역주민의 삶의 질 향상을 도모하고, 공익적 보건의료 서비스를 강화

- 필수 및 공급부족 진료과 운영 현황

- 신경외과, 신경과, 마취통증의학과, 소아청소년과, 비뇨기과, 영상의학과, 진단검사의학과, 피부과(지역유일 필수진료과)
- 정신건강의학과, 재활의학과(공급부족 진료과)

【의료서비스 요구도】

종합병원		응급기관		세부분야												
300병상(지역유일)병원	중환자실	지역응급기관	지역응급의료센터	ICU	소아인턴	분만	신생아실	NICU	감염(결핵)	재활의원	정신	중독	화상	호스피스	투석	특수검진
◎					○	◎	◎	◎	◎	◎	◎	◎	○	◎	○	◎

◎ : 매우 높음, ○ : 높음

※ 출처 : 지방의료원 실태분석을 통한 기능재정립 및 표준운영지침 개발 연구

※ "의료취약지 도출방안 연구"에 따른 의료취약지로서, 기초적인 필수 2차 의료(내과, 외과, 산부인과, 소아과, 응급실, 분만실, 수술실) 공급이 부족한 지역임

- 사업예산 : 2,304,000천원(의사인건비)

과제 ③ 질병예방 사업

□ 사업목적

- 사업목적 : 질병관리 및 보건교육실시 등 건강한 수명연장을 통한 삶의질 향상
- 사업예산 : 3,000천원
- 목 표 :

보건교육	연 6회/160명-목표 대비 달성율(100%)
만성질환관리	등록자(100명)에 대한 상담 및 교육(100명)의 90% 이상 달성

□ 사업내용

○ 보건교육사업

- 사업개요

- 목 적 : 지역주민 및 보건인력에 대한 보건교육실시로 질병에 대한 인식 변화 및 건강한 지역사회 구현

- 사업내용

- 대 상 : 지역주민, 보건관련 종사인력 등
- 교육내용 : 건강강좌 개최, 의료강좌 강사 파견, 지역주민 건강관리 (만성질환 관리) 등

○ 만성질환관리 사업

- 사업개요

- 목 적 : 질병의 조기발견 및 자가 관리능력 향상으로 재입원을 감소와 의료비 절감효과로 건강한 수명 연장

- 사업내용

- 대 상 : 지역주민
- 내 용 :
 - 만성질환자 등록, 만성질환 검사비 지원
 - 만성질환 외래진료 및 약물복용 모니터링
 - 만성질환 대상자에 대한 식이교육, 운동교육, 약물복용 교육, 자가 관리 능력 향상
- 실적(2015년도) : 만성질환자 등록 85명, 교육 4회

과제 ④ 지역 특성화 진료사업

□ 사업개요

- 목적 : 지역특성화 진료사업인 진·규폐 요양병동 운영 및 공공의료기관으로서 정부 의료정책의 적극적인 참여로 지역공공보건의료 발전 도모
- 지역 특성화 진료사업 현황
 - 진·규폐 요양병동 운영
 - 정신보건 : 정신건강의학과 개설(주1회 진료)
 - 재활의료 : 재활의학과 개설(주1회 진료)
- 목표(성과지표) :

지역 특성화(진·규폐) 진료사업	안정적인 진폐요양병동 운영(108병상) : 월평균퇴원환자수(재원 실인원) \geq 100명
주요 정부의료정책 참여	간호인력 정원 \geq 61명 (규정 개정)

□ 사업내용

○ 지역 특성화(진·규폐) 진료사업

- 운영 개요
 - 운영필요성 : 강원도 태백시, 영월군, 정선군 등 강원 남부 지역이 전국에서 진폐 문제가 가장 심각한 지역.
 - 진폐 운영병상(병동) : 허가병상 108병상(1개병동)
 - 운영목표(병상) : 월 평균퇴원환자수(재원 실인원) \geq 100명
 - 예 산 : 47,120천원(진폐환자 취미활동 등)
- 운영 내용
 - 전담 진료전문의사(내과전문의) 배치로 진료 전문화.
 - 요양에 따른 각종 민원발생처리를 위한 전담 직원 배치.
 - 장기요양의 특성을 반영하여 진료와 요양관련 서비스 제공
 - 스트레스 해소를 위한 정신 문화 활동 추진(생활취미반 운영 등)
 - 군 정신보건증진센터 연계 인지재활 프로그램 시행
 - 문화·복지 생활 영위를 위한 예산 반영
 - 전국적인 진폐요양 환자 노령화에 따른 요양병동 운영 방안 검토
- 주요 정부의료정책 참여
 - 간호·간병 통합서비스 : 간호인력 부족으로 참여 지연
 - 간호인력 확보 방안 마련(지자체 및 지역 대학 협력 등)
 - 간호인력 정원조정 (현 정원 56명) : 정원 5명 이상 확보
 - 신포괄수가 제도 및 병문안 문화 개선 제도의 안정적 운영

3 투명하고 합리적인 경영관리

과제 ① 채무관리 2050 계획

□ 사업개요

- 목적 : 지역개발기금, 약품비 등 경영에 부담을 주는 부채를 조기상환을 통해 건전재정 운영 및 공공의료기관으로서의 기능 역할 감당
- 목표(성과지표) : 2020년까지 부채규모(2015년 말 기준)를 50% 이하로 감축
- 연도별 채무현황

(단위 : 백만원)

구 분	'10	'11	'12	'13	'14	'15
계	8,046	8,858	8,800	8,420	8,210	7,660
고정부채	4,248	4,638	5,010	5,520	5,817	5,530
유동부채	3,798	4,220	3,790	2,900	2,393	2,130

- 2015년 주요채무 이자 상환비용 등 발생 현황

(단위 : 천원)

구 분	원금	이자 발생액	이 율	비 고
지역개발기금	1,880,000	68,525	3%	
기타(은행)차입금	67,200	6,866	4.5%(차입연도)	변동이율
매 입 채 무	1,628,056	-	-	
퇴직급여충당부채	3,582,752	-	-	

※ 지역개발기금 : 2015.6 재차환 하였으며 5년거치 10년 균분상환 조건

* 2016년 연말 중으로 이율인하(2.5%) 예정

※ 기타차입금 : 2013.12 의사숙소 구입을 위하여 신한은행으로부터 대출기간 5년 및 원금균등상환 조건으로 기업일반자금대출

※ 매입채무 중 약품비가 1,463백만원(대금결재기간 12월)으로 의약품 대금결재 의무화 법안*이 '15.10 국회 통과됨에 따라 대금결재 기간 단축 필요.

* 결제기간 6개월 이내 초과 시 100분의 20이내 이자지급('17.12.23 시행)

□ 사업내용

○ 2016년~2020년까지 부채상환 상세계획

(단위 : 백만원)

구 분	'15	'16	'17	'18	'19	'20
부채 계	7,660	6,498	5,594	4,735	3,876	3,018
상환액 계		1,162	904	859	859	858
기억개발기금 잔액	1,880	1,262	1,259	850	441	33
상환액		618	3	409	409	408
퇴직급여충당금 잔액 (퇴직급여충당전입액)	3,583	3,396	2,946	2,496	2,046	1,596
상환액		187	450	450	450	450
기타(장기유동부채) 잔액	67	33	-	-	-	-
상환액		34	33			
약품비 잔액	1,463	1,150	732	732	732	732
상환액		313	418	-	-	-
진료재료비,급식재료비 관리비, 장례식장비 등 잔액	263	253	253	253	253	253
상환액		10	-	-	-	-
기타(직원예수금, 공탁금, 기채이자, 관사구입, 입원 보증금 등) 잔액	404	404	404	404	404	404
상환액						

- 개정 약사법에 따라 2017년 까지 약품비 우선 상환(6개월 미만 목표)
(16. 9월말 현재 지급회전기간 9개월)
- 퇴직연금 제도 의무화법 제정 추이에 따라 전 직원 퇴직연금 제도 도입
* 2015년 12월 의사직 퇴직연금제 도입(봉직의사 11명)
- 명예퇴직제도(1명 이상) 실시
- '21년부터 정년퇴직자 매년 3~4명 발생
- 기타(장기유동)부채는 2017년까지 청산(매년 분할 상환 중)

○ 부채상환 자원 :

- 의업 수입 증대(2년 연속 흑자 예상)
- 사내적립으로 자원 마련하여 부채 상환(월 20백만원, 적금 및 예금)
- ※ 적장경영 지속상황에서 2011년 1,652백만원에 달하던 임금체불액을
2015년 4월 청산

과제 ② 지역주민 병원운영 참여 활성화(Fly Together)

□ 사업개요

- 목 적 : 지역주민 및 외부전문가의 병원운영 참여를 통한 운영투명성 확보 및 주민의견 반영으로 공공성 강화
- 목표(성과지표) : 외부위원 참석율 \geq 70%
- 사업예산 : 17,760천원(위원회 참석 수당)

□ 사업내용

- 주민 또는 외부전문가가 포함된 주요 위원회 현황

구분	구성	개최시기	관련근거
주민참여	외부5명, 내부4명 (위원장:외부위원)	매년 2회(6월, 12월)	내부 운영지침
인 사	외부5명, 내부4명 (위원장:외부위원)	필요시(수시) 개최	정관 및 규정
의료사고 예방 및 배상	외부2명, 내부7명	년1회 및 수시 개최	내부 운영지침
장비심의	외부2명, 내부5명	중요장비 심의 요청 시	내부 규칙

- 자원봉사 활동 활성화

- 현 황 : 차트 배달 위주의 단순 자원 봉사 활동
- 진료환경 변화에 따른 활동내용 변경 필요(EMR 도입→차트배달 불필요)
- 활성화 방안
 - 봉사활동 영역 다변화(봉사자 선호 및 병원 필요성 조사)
 - 교육을 통한 전문 봉사자 육성
 - 자원봉사자 활동 만족도 향상

과제 ③ 생산적 노사 문화 구축으로 조직 경쟁력 강화

□ 사업개요

- 목적 : 성실하고 열심히 근무하는 직장분위기 조성 및 능력있는 직원 양성과 복지증진을 통한 사기진작 및 성과에 따른 과감한 보상으로 조직 경쟁력 강화
- 사업내용
 - 임금피크제 도입 및 명예퇴직제 실시
 - 내부고객 만족도 향상(해외연수 프로그램)
 - 불합리한 단체협약 및 각종 제규정 정비
- 성과지표 : 운영평가 지표 인 「직원 및 리더십 만족도」를 전년대비
직원만족도 +0.5점, 리더십 +0.3 획득
 - * 직원 2016년(62.9점)/전체평균(73.5) , * 리더십 2016년(62.5점)/전체평균(74.8)

□ 사업내용

- 임금피크제 도입 및 정착
 - 합리적인 임금체계 도입, 지속발전 가능한 경영체계 구축
 - 도입 방향 : 58세부터 매년 10%씩 보수 감액
- 명예퇴직제 실시
 - 대 상 자 : 20년 이상 재직하고 정년퇴직일전 1년 이상 기간 중 자진퇴직자
 - 사업예산 : 100,000천원
 - ※ 지방공무원 명예퇴직 수당 지급 기준에 의거 예산확보
- 내부고객 만족도 향상
 - 사업목적 : 활기차고 일하고 싶은 조직 문화 조성
 - 사업예산 : 21,550천원
 - 사업내용 : 전문위탁교육 및 국내·외 선진지 견학
- 불합리한 단체협약 및 각종 제 규정 정비
 - 사업목적 : 투명하고 효율적인 경영 및 합리적 의사 결정 및 감사원,국민권익위원회, 강원도 등 감사 지적사항 해소
 - 사업내용 : 단체협약 중 인사·경영권 침해 소지가 있는 조항 개선 및 병원 규정 개정
 - ※ 「성과급제 및 구조조정실 금지」 조항 외 19개 조항에 대하여 매년 교섭 의제로 채택하여 지속적인 단체협상을 통하여 개정 추진

과제 ④ 지역공공병원 이미지 제고

□ 사업개요

- 목적 : 선택과 집중에 의한 효과적인 홍보 및 CS 활동을 강화하여 환자만족도 제고 및 의업수입 증대에 기여
- 사업내용
 - 홍보(이미지 개선) 및 대외협력 강화
 - 친절 행동 강화
 - 외래 청구·심사 자체 모니터링 강화
- 성과지표 :
 - 영월의료원 신문 발행 \geq 6회
 - 운영평가 지표 인 「환자만족도」를 전년대비 + 0.5점 획득
 - * 2016년(84.7점)/전체평균(85.9)
 - 삭감율 \geq 전년 삭감율 , 5% 감소

□ 사업내용

- 홍보(이미지 개선) 및 대외협력 강화
 - 방 향 : 선택과 집중, 자율, 지역책임제
 - 사업비(예산) : 43,678천원
 - 내 용 :
 - 의료원 홍보역량 강화
 - 지역사회 활동 강화(지역사회와의 유기적인 관계유지와 의료원 홍보)
 - 의료원 소식지의 전략적인 제작 및 배포
 - 대중교통(버스)을 활용한 홍보
 - 영월의료원 신문 발행 \geq 6회
 - 홈페이지, 지역신문, 홍보물(병원팸플렛, 현수막 등)을 통한 의료원 홍보 극대화 등
- 친절 행동 강화
 - 목 적 : 친절마인드를 함양하고 숙달함으로 병원을 이용하는 환자들의 만족도 향상
 - 내 용 :
 - 친절교육
 - 부서별 내부강사를 이용한 환자응대 및 친절 교육

- 인사하기 훈련
 - 내부 CS 코디네이터 선정
 - 아침 근무 전 및 교대시간 이용하여 ‘인사하기’ 숙달
 - 전 직원 조회시간을 이용한 인사예정 교육 등
- 외부강사 초청 교육
- 해피콜 제도 운영을 통한 환자만족도 향상

○ 외래 청구·심사 자체 모니터링 강화

- 목 적 : 진료비 삭감을 최소화 및 적정진료를 통한 환자 만족도 제고
- 외래진료비 청구삭감 현황

(단위 : 천원)

구 분	2014년	2015년	증감액	증감율
청구액	2,212,945	2,402,821	189,876	8.58%
삭감액	8,426	16,610	8,184	97.1%
삭감율	0.38%	0.69%	-	-

- 추진계획
 - 삭감을 감소를 위한 청구·심사 자체 모니터링 강화
 - 심사, 청구 삭감자료 분석
 - 심사기준 변경에 따른 진료과별 삭감 안내 및 회람
 - 청구분야 자체 삭감 대책 회의 운영
 - 외래심사 강화를 위한 원무창구직원 대상 심사교육 실시 등